



Funded by  
the European Union



# โครงการ SUCCESS

## จดหมายข่าว ฉบับที่ 5

ประจำเดือนพฤศจิกายน 2564 – เมษายน 2565



สวัสดีค่ะ จดหมายข่าว ฉบับที่ 5 ประจำรอบเดือน พฤศจิกายน 64 – เมษายน 65 ของโครงการ SUCCESS พวกเราได้รวบรวมกิจกรรม ของโครงการและสาระน่ารู้ มากมายมาฝากเช่นเคยนะคะ

“โครงการประชาสังคมร่วมแรงเพื่อเปลี่ยนแปลงเมือง” หรือ “โครงการ SUCCESS” ได้ดำเนินงานจนมาถึงปีที่ 3 แล้ว ท่ามกลางสถานการณ์การแพร่ระบาดของโรคติดเชื้อไวรัสโคโรนา (Covid-19) และเช่นเคยพวกเราได้รวบรวมข้อมูลข่าวสาร สาระความรู้ และกิจกรรม มานำเสนอไว้ในจดหมายข่าวฉบับที่ 5 นี้แล้วนะคะ และขอเชิญท่านผู้อ่านทุกท่านมาร่วมเป็นเครือข่ายกับเราเพื่อเรียนรู้และขับเคลื่อนการพัฒนาเมือง การเตรียมพร้อมรับมือกับภัยพิบัติและการเปลี่ยนแปลงสภาพภูมิอากาศที่ครอบคลุมคนทุกระดับชั้นอย่างเป็นธรรมไปพร้อมกันนะคะ และหวังเป็นอย่างยิ่งว่าข้อมูลในจดหมายข่าวฉบับนี้ จะเป็นประโยชน์ต่อท่านผู้อ่านทุกท่านไม่มากก็น้อยค่ะ

### โครงการ SUCCESS ได้ดำเนินการเข้าสู่ปีที่ 3 แล้วนะคะ

สำหรับจดหมายข่าวฉบับนี้ ได้รวบรวมสถานการณ์ เหตุการณ์ และข้อมูลต่างๆ ที่เกี่ยวข้องกับการเปลี่ยนแปลงสภาพภูมิอากาศ ทั้งระดับโลกและในประเทศไทย และเช่นเคยพวกเราได้รวบรวมความก้าวหน้าของการดำเนินกิจกรรมโครงการในช่วงครึ่งแรกของปีที่ 3 ของโครงการ และการดำเนินงานใน 2 ภูมิภาค รวมถึงการผลิตสื่อเพื่อสื่อสารและประชาสัมพันธ์ของโครงการ โดยสถาบันสิ่งแวดล้อมไทย ร่วมกับมูลนิธิชุมชนสงขลา (SCF) รับผิดชอบการดำเนินงานภาคใต้ และศูนย์ประชาสังคมและการจัดการองค์กรเอกชนสาธารณสุขประโยชน์ มหาวิทยาลัยขอนแก่น (CSNM) รับผิดชอบการดำเนินงานภาคตะวันออกเฉียงเหนือ โดยได้รวบรวมความก้าวหน้าของกิจกรรมการประเมินความเปราะบางของชุมชนเมืองต่อการเปลี่ยนแปลงสภาพภูมิอากาศ (Vulnerability Assessment: VA) มาไว้ในฉบับนี้แล้วค่ะ

## คำถามชวนคิด คำถามที่อยากชวนท่านผู้อ่าน มาช่วยกันคิดค่ะ

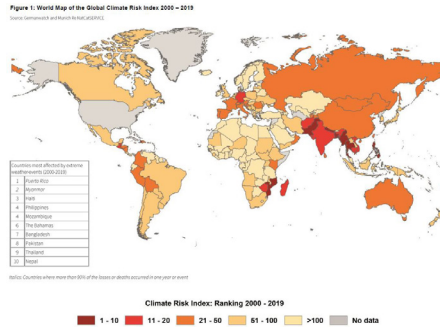
คำถาม: ท่านคิดว่า คนพิการ ผู้สูงอายุ ผู้ป่วยติดเตียง ทุกคนถือว่าเป็นกลุ่มคนเปราะบางต่อการเปลี่ยนแปลงสภาพภูมิอากาศหรือไม่ อย่างไร? และที่สำคัญระหว่างกลุ่มคนมีความเปราะบางแตกต่างกันอย่างไร?

สามารถดูคำตอบได้จาก link ด้านล่างค่ะ

<http://www.tei.or.th/thaicityclimate/success/documents/documents.html>

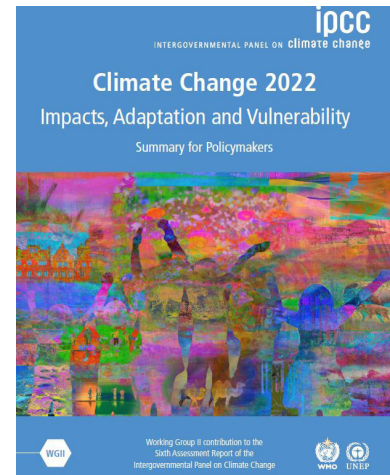
## รอบรู้สถานการณ์ปัจจุบัน

ประเทศไทยได้เข้าร่วมการประชุมรัฐภาคีกรอบอนุสัญญาสหประชาชาติว่าด้วยการเปลี่ยนแปลงสภาพภูมิอากาศ สมัยที่ 26 (COP 26) ในช่วงวันที่ 29 ตุลาคม - 12 พฤศจิกายน 2564 มีประเทศเข้าร่วม 196 ประเทศ ประเทศไทยได้แสดงจุดยืนที่ให้ความสำคัญสูงสุดกับการแก้ไขปัญหาการเปลี่ยนแปลงสภาพภูมิอากาศอย่างจริงจัง พร้อมร่วมมือกับทุกประเทศและทุกภาคส่วน โดยจะยกระดับการแก้ไขปัญหาภูมิอากาศอย่างเต็มที่และด้วยทุกวิถีทางเพื่อบรรลุเป้าหมายความเป็นกลางทางคาร์บอน (Carbon Neutrality) ภายใน ค.ศ. 2050 และเป้าหมายการปล่อยก๊าซเรือนกระจกสุทธิเป็นศูนย์ (Net Zero Greenhouse Gas Emission) ภายในหรือก่อน ค.ศ. 2065



ประเทศไทยได้ถูกจัดเป็นประเทศที่มีความเสี่ยงสูงที่สุดอันดับที่ 9 ของโลกที่จะได้รับผลกระทบจากการเปลี่ยนแปลงสภาพภูมิอากาศ (รายงาน Global Climate Risk Index 2021 ของ German watch) ซึ่งวิกฤตทางด้านอากาศและภัยพิบัติยังคงมีแนวโน้มทวีความรุนแรงเพิ่มมากขึ้น อีกทั้งคณะกรรมการระหว่างรัฐบาลว่าด้วยการเปลี่ยนแปลงสภาพภูมิอากาศ (Intergovernmental Panel on Climate Change หรือ IPCC) ได้เผยแพร่รายงาน Climate Change 2022: Impacts, Adaptation and Vulnerability ซึ่งชี้ให้เห็นว่า **“โลกไม่สามารถหวนกลับไปแก้ไขปัญหาที่สะสมมาได้อีกแล้ว”** นั่นคือ การดำเนินการลดก๊าซเรือนกระจก

ไม่สามารถดำเนินการให้เป็นไปตามเป้าหมายตามข้อตกลงปารีสเพื่อลดการเพิ่มขึ้นของอุณหภูมิของโลกได้อีกต่อไป และ IPCC ยังได้ย้ำเตือนว่า อุณหภูมิโลกที่สูงขึ้น จะทำให้เกิดสภาพอากาศสุดขั้วรุนแรงที่ **“ไม่เคยมีมาก่อนในประวัติศาสตร์”** ผลกระทบจาก



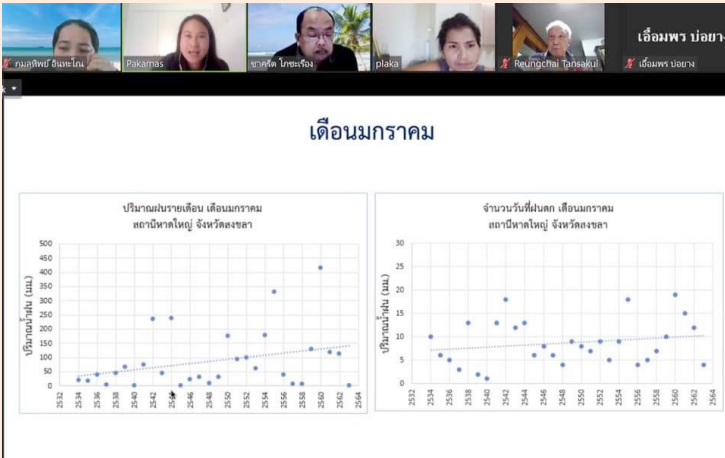
การเปลี่ยนแปลงสภาพภูมิอากาศจะหนักและรุนแรงมากขึ้น ทุกคนบนโลกจะเผชิญกับผลกระทบที่เกิดขึ้นอย่างหลีกเลี่ยงไม่ได้ โดยประเทศที่ยากจนและด้อยพัฒนาขาดแคลนทรัพยากร ขาดการสนับสนุนปัจจัยที่สำคัญในการปรับตัวจะได้รับผลกระทบหนักมากที่สุด

สำหรับในช่วงเดือนเมษายนที่ผ่านมา หลายคนคงรับรู้ถึงความแปรปรวนของสภาพอากาศ ทั้งจากอากาศเย็นลงในช่วงต้นเดือน สลับกับร้อนอบอ้าวถึงร้อนมาก ประกอบกับมีฝนตกลมแรง และในบางพื้นที่ยังพบการเกิดลูกเห็บอีกด้วย จะเห็นได้ว่าจากสภาพอากาศที่แปรปรวนและคาดการณ์ได้ยากนั้น กำลังส่งผลกระทบต่อทุกคนอย่างหลีกเลี่ยงไม่ได้ ดังนั้นจึงมีความจำเป็นเร่งด่วนที่ทุกภาคส่วนประกอบด้วย หน่วยงานภาครัฐ ภาคเอกชน ภาควิชาการ ภาคประชาสังคม ต้องให้ความร่วมมือและมีส่วนร่วมในกระบวนการออกแบบ วางแผน และพัฒนาเมือง เพื่อนำไปสู่การสร้างการเตรียมความพร้อมของชุมชนต่อการเปลี่ยนแปลงเมืองและการเปลี่ยนแปลงสภาพภูมิอากาศ เพื่อให้เกิดความเท่าเทียมและเป็นธรรมมากขึ้น

# รอบรู้โครงการ SUCCESS

ช่วงครึ่งปีแรกของโครงการในปีที่ 3 มีกิจกรรมมากมายที่ได้ดำเนินงานมาติดตามกันค่ะ

- ร่วมสนับสนุนการขับเคลื่อนการประเมินความเปราะบางของชุมชนเมืองต่อการเปลี่ยนแปลงสภาพภูมิอากาศของภาคประชาสังคม 12 ทีม ใน 2 ภูมิภาค



การดำเนินกิจกรรมการศึกษาประเมินความเปราะบางของชุมชนเมืองต่อการเปลี่ยนแปลงสภาพภูมิอากาศ (Vulnerability Assessment: VA) จำนวน 12 ทีม ทั้งจากภาคใต้และภาคตะวันออกเฉียงเหนือมีความก้าวหน้าไปค่อนข้างมาก และจะสิ้นสุดในช่วงปลายเดือนพฤษภาคมที่จะถึงนี้ ที่ผ่านมาทางโครงการฯ ได้ร่วมประชุมประจำเดือน (ตั้งแต่พฤศจิกายน 2564 – เมษายน 2565) กับ SCF และทีม VA 6 ทีม ที่เป็นทีมภาคประชาสังคมในพื้นที่จังหวัดสงขลา สตูล และพัทลุง และร่วมประชุมร่วมกับทีม CSNM เพื่อนำเสนอความก้าวหน้าและผลการศึกษาเบื้องต้นของทั้ง 6 ทีม VA ในภาคอีสาน (วันที่ 1 เมษายน 2565) ผ่านระบบออนไลน์ (Zoom meeting)

โดยได้ร่วมแลกเปลี่ยนหรือ ความก้าวหน้า ปัญหาอุปสรรคในการดำเนินงาน แลกเปลี่ยนบทเรียนที่ได้จากการลงพื้นที่เก็บข้อมูล ทำแบบสอบถาม และสัมภาษณ์กลุ่มเป้าหมาย ทางโครงการฯ ได้ให้ข้อเสนอแนะการใช้เครื่องมือและแนวทางการออกแบบสอบถาม และร่วมหารือแนวทางในการวิเคราะห์ข้อมูลและการนำเสนอข้อมูลของแต่ละทีม ที่ตอบโจทย์วัตถุประสงค์อย่างแท้จริง พร้อมกันนี้ทางทีมได้นำเสนอการวิเคราะห์ข้อมูลด้านอากาศเบื้องต้นของภาคใต้ เพื่อให้เห็นแนวโน้มของเปลี่ยนแปลงของฝนในช่วง 30 ปีย้อนหลัง และได้นำเสนอแบบฟอร์มรายงานฉบับสมบูรณ์ของการประเมินความเปราะบางของเมืองต่อการเปลี่ยนแปลงสภาพภูมิอากาศ เพื่อเป็นแนวทางให้แต่ละทีมใช้เป็นกรอบในการตอบโจทย์การศึกษาที่ชัดเจนและครอบคลุมมากยิ่งขึ้น ทั้งนี้แต่ละทีมอยู่ระหว่างการวิเคราะห์ประมวลผล และจัดทำรายงานผลการศึกษารวมถึงเอกสารสำหรับการเผยแพร่ผลการศึกษา และวางแผนต่อยอดการนำผลที่ได้จากการประเมินไปใช้ประโยชน์และขยายผลจากระดับพื้นที่ไปสู่นโยบายระดับท้องถิ่นและระดับชาติต่อไป



## การดำเนินงานของ SCF

มูลนิธิชุมชนสงขลาคัดหมายคณะทำงาน 6 เมืองภาคใต้ ในโครงการประชาสังคมร่วมแรงเพื่อเปลี่ยนแปลงเมืองมาพบกัน ร่วมแลกเปลี่ยนบทเรียนการดำเนินกิจกรรมประเมินความเปราะบางของเมือง 7 - 9 พฤษภาคม 2565 ณ ลากูนา รีสอร์ท อ.ละงู จ.สตูล

คณะทำงานแต่ละเมือง ก่อตัวจากภาคประชาสังคมที่มีตั้งแต่กลุ่ม องค์กรระดับชุมชนไปจนถึงสมาคมระดับจังหวัด อาศัยกิจกรรมการประเมินความเปราะบางของเมืองๆ ในครั้งนี้ โดยมีชุมชนศึกษา และประชากรกลุ่มชายขอบเป็นกลุ่มตัวอย่างในการเก็บข้อมูล การลงเก็บข้อมูลศึกษาด้วยตนเอง จะเป็นเครื่องมือสำคัญในการเข้าถึงปัญหา

1) เมืองละงู ขอบเขตพื้นที่ใหญ่สุดอาศัยกลุ่มน้ำหรือคลองละงู จ.สตูล ศึกษาเรื่องการบริหารจัดการน้ำท่วม น้ำแล้ง พบบริบทเมืองกำลังพัฒนาเป็นชุมชนเมืองมากขึ้น แต่ระบบสังคมเครือญาติยังเป็นต้นทุนสำคัญ ต้องการเชื่อมโยงเครือข่ายต้นน้ำทำเรื่องอนุรักษ์ป่าต้นน้ำ/การท่องเที่ยว กลางน้ำ พื้นที่ทรัพยากรสัตว์น้ำสำคัญ และปลายน้ำดูแลระบบนิเวศ ป่าชายเลน ส่วนพื้นที่เมืองจะพัฒนาเครือข่ายชุมชนดูแลสุขภาพ ผู้สูงวัย



2) เมืองควนลัง อ.หาดใหญ่ จ.สงขลา ศึกษาการบริหารจัดการน้ำท่วมและน้ำแล้งในพื้นที่ลุ่มน้ำคลองวาด คลองต่ำ พบปัญหาการบริหารจัดการน้ำที่แยกส่วนจากกัน ระบบระบายน้ำคลองร.1 ทำให้น้ำเพื่อการเกษตรในพื้นที่ศึกษาหายไป จึงประสานความร่วมมือกับชลประทาน เทศบาลฯ การประปาฯ ศูนย์อุตุนิยมวิทยาร่วมกันสร้างกติกากาใช้น้ำ การเตือนภัย พัฒนาศักยภาพเครือข่ายผู้ใช้ น้ำของกลุ่มน้ำ และร่วมกำหนดทิศทางการพัฒนาเชิงพื้นที่ที่เหมาะสม จัดโซนพื้นที่เกษตร/ความมั่นคงทางอาหาร เป็นแหล่งผลิตอาหารสร้างรายได้ต่อไป



3) เมืองโตนดด้วน อ.ควนขนุน จ.พัทลุง เมืองแห่งนี้ อยู่ในพื้นที่ท่องเที่ยวสำคัญของพัทลุง เมืองกำลังขยายตัว ศึกษาการบริหารจัดการน้ำท่วมและน้ำแล้งเช่นกัน พบปัญหาน้ำท่วมที่ไหลมาจากต่างอำเภอ ลงมายังพื้นที่ มีการถมที่หรือมีถนนขวางทางน้ำที่จะต้องให้ท่อระบายน้ำเพิ่มขึ้น และต้องการเชื่อมร้อยเครือข่ายชุมชนที่แตกแยกจากการเมือง



4) เมืองพะตง อ.หาดใหญ่ จ.สงขลา ศึกษาการบริหารจัดการน้ำท่วม น้ำแล้งและมลภาวะจากโรงงาน ที่นี้มีลักษณะเป็นชุมชนแบบใหม่ ขยายตัวจากเมืองเกษตรมาเป็นอุตสาหกรรม กล่าวคือ มีสถานประกอบการโรงงานมากขึ้น มาพร้อมกับแรงงานต่างถิ่นต่างชาติ มีการบุกรุกที่ดินริมทางรถไฟ ในพื้นที่ก็มีกลุ่มผู้สูงอายุ กลุ่มเกษตรกร และมีองค์กรปกครองส่วนท้องถิ่นที่รับผิดชอบจะต้องทำงานร่วมกัน การสร้างชุมชนแบบใหม่จำเป็นต้องดึงเอาตัวแทนของแรงงานต่างถิ่น กลุ่มแม่เลี้ยงเดี่ยว กลุ่มต่างๆ ให้มาทำงานร่วมกัน

5) เมืองปาดังเบซาร์ อ.สะเดา จ.สงขลา เป็นเมืองชายแดน พื้นที่สีเทาที่เต็มไปด้วยผลประโยชน์มากมาย ทั้งตรงและอ้อม ได้รับผลกระทบจากการขนส่งสินค้าข้ามแดน แม้จะสร้างรายได้ให้คนในพื้นที่จำนวนหนึ่ง แต่กลับได้รับผลกระทบจากมลภาวะ โรคทางเดินหายใจ เกิดกับเด็กเล็ก/โรงงานที่อยู่ใกล้กับสำนักงานตรวจคนเข้าเมือง (ตม.) รวมถึงภาระค่าใช้จ่ายในการบำรุงรักษาเส้นทาง ไฟฟ้า สูญเสียงบประมาณในการพัฒนา



6) เมืองบ่อียง จ.สงขลา เมื่อนี้เต็มไปด้วยคนต่างถิ่นต่างที่เป็นคนจนเมืองเข้ามาอาศัยในที่ดินรัฐ มีปัญหาขาดความมั่นคงทางที่อยู่อาศัย ที่มีปัญหาสะสมตัวมายาวนาน มีหน่วยงานหรือเจ้าของที่ดินหลากหลาย อาทิ การรถไฟฯ กรมเจ้าท่า กรมธนารักษ์ เอกชน ที่ดินวัด ขณะเดียวกันก็พบปัญหาน้ำฝนที่เพิ่มปริมาณมากขึ้น มีน้ำท่วมขังในระดับชุมชนมากขึ้น ริมทะเลก็พบเรื่องลม และการกัดเซาะชายฝั่ง เมืองก็มีอุณหภูมิสูงขึ้น ชุมชนต้องการสานพลังเป็นเครือข่ายช่วยเหลือกันเอง โดยพร้อมเป็นเครือข่ายกับศูนย์อุตุนิยมวิทยา การไฟฟ้าฯ การประปาฯ ในการเฝ้าระวัง ส่งต่อข้อมูลเพื่อช่วยลดผลกระทบ

เมืองเหล่านี้มีตั้งแต่เมืองใหม่ และเมืองที่ขยายตัวเต็มทีจำเป็นจะต้องกำหนดการใช้ประโยชน์ที่ดินและการพัฒนาที่เหมาะสม รวมถึงการวางรากฐานโครงสร้างระบบต่างๆ เพื่อรองรับการเปลี่ยนแปลง โดยเฉพาะความไม่แน่นอนของการเปลี่ยนแปลงสภาพภูมิอากาศ ซึ่งต้องใช้แนวคิดใหม่ที่ต่างจากเดิมหันมาใช้ระบบนิเวศมารับมือผลกระทบ เพิ่มทุนทั้งความรู้และทักษะ เชื่อมโยงเครือข่าย องค์กรที่เข้มแข็ง พื้นฟูฐานทรัพยากรมากกว่าที่จะใช้โครงการสิ่งก่อสร้าง รวมถึงการประสานการทำงานของหน่วยงานที่มีหลายฝ่ายให้สามารถทำงานร่วมกันอย่างมีประสิทธิภาพและต่อเนื่อง

# การดำเนินงานของ CSNM

ศูนย์ประชาสังคมและการจัดการองค์กรเอกชนสาธารณประโยชน์หรือ CSNM ร่วมกับองค์กรภาคประชาสังคมซึ่งเป็นทีมประเมินความเปราะบาง ได้ทำการสำรวจข้อมูลความเปราะบาง ชุมชนละ 100 ครัวเรือน และสอบถามข้อมูลเชิงลึกจากผู้ที่ได้รับผลกระทบและผู้เกี่ยวข้องกับการพัฒนาเมืองและการเปลี่ยนแปลงสภาพภูมิอากาศ โดยแต่ละชุมชนมีประเด็นที่น่าสนใจ ดังนี้



1) พื้นที่เมืองบ้านไผ่ จ.ขอนแก่น นำโดยกลุ่มสหกรณ์เคหสถาน 4 ชุมชนเมืองไผ่ พบว่าความเปราะบางของชุมชนเมืองไผ่ เกิดจากการเข้ามาอยู่อาศัยของคนนอกพื้นที่เพื่อแสวงหาอาชีพ โดยได้เข้ามาสร้างที่อยู่อาศัยในที่สาธารณะริมห้วยในที่ของการรถไฟ ซึ่งแม้คนในชุมชนจะเข้าถึงแหล่งงาน มีรายได้ยังชีพ แต่ก็ขาดสิทธิในที่อยู่อาศัย ขาดแรงจูงใจในการปรับปรุงที่อยู่อาศัยให้มั่นคงแข็งแรง เมื่อประสบภัยพิบัติ ทำให้ชุมชนได้รับผลกระทบที่รุนแรง โดยเฉพาะกลุ่มผู้สูงอายุ เด็ก ซึ่งเป็นกลุ่มเปราะบางที่มีแนวโน้มที่จะเป็นประชากรส่วนใหญ่ในชุมชน และในอนาคตอาจจะต้องถูกให้ย้ายออกจากพื้นที่ดังกล่าวด้วย



2) พื้นที่เมืองขอนแก่น นำโดยกลุ่มเพื่อนคนไร่บ้านจ.ขอนแก่น พบว่าชุมชนมิตรภาพและชุมชนศรีฐานเป็นสังคมกึ่งเมือง แต่ละครัวเรือนใช้ชีวิตในรูปแบบต่างคนต่างอยู่ คนในชุมชนมีอาชีพและรายได้ที่ไม่มั่นคงแน่นอน และเนื่องจากเข้ามาอยู่ในพื้นที่สาธารณะที่เป็นแนวพัฒนารถไฟฟ้ารางเบาและรถไฟความเร็วสูง จึงขาดกรรมสิทธิ์ในที่อยู่อาศัย สภาพบ้านเรือนส่วนใหญ่ไม่มั่นคงแข็งแรง เมื่อประสบกับฝนตกหนักจึงทำให้เกิดน้ำท่วมซ้ำซาก บางบริเวณอาจท่วมเล็กน้อย บางบริเวณอาจท่วมหนักโดยเฉพาะในเขตพื้นที่ลุ่มต่ำเสี่ยงน้ำท่วมในอนาคตคนในชุมชนเหล่านี้มีแนวโน้มที่จะกลายเป็นคนไร้บ้านหน้าใหม่สูง

3) พื้นที่หนองสำโรง จ.อุดรธานี นำโดย ศูนย์ส่งเสริมสังคมและสิ่งแวดล้อมลุ่มน้ำโขง มหาวิทยาลัยราชภัฏอุดรธานี พบว่าความเปราะบางของเมืองหนองสำโรงปรากฏให้เห็น 3 ด้าน ได้แก่ (1) โครงสร้างพื้นฐานทางกายภาพ เช่น ความสูงต่ำของถนนไม่เท่ากันทำให้เกิดน้ำท่วมบริเวณที่ต่ำกว่า ท่อระบายน้ำมีขนาดเล็กและขาดการเชื่อมต่อจึงไม่สามารถรองรับน้ำจากครัวเรือนและน้ำหลากในฤดูฝนได้ (2) ข้อจำกัดของระบบและกลไกการบริหารจัดการภัยพิบัติภายในท้องถิ่น ขาดแผนบริหารจัดการภัยพิบัติ ขาดงบประมาณ ขาดการมีส่วนร่วมของชุมชน และ (3) การปรับเปลี่ยนระบบนิเวศธรรมชาติ ให้เป็นคลองคอนกรีตและการปิดล้อมรั้วที่ดินริมห้วย การถมสระน้ำและพื้นที่รับน้ำในพื้นที่ส่วนบุคคลทั้งในตัวชุมชนและพื้นที่ใกล้เคียงที่เคยทำหน้าที่เป็นแก้มลิงในการรับน้ำ ส่งผลกระทบท่อทิศทางและระดับความรุนแรงการไหลของน้ำเข้าท่วมพื้นที่



4) พื้นที่สามพร้าว จ.อุดรธานี นำโดยศูนย์ข้อมูลสิทธิมนุษยชนและสันติภาพอีสาน พบว่าความเปราะบางของครัวเรือนและชุมชนเกิดจากการใช้ประโยชน์ที่ดินที่ถูกพัฒนาให้เป็นเมืองใหม่ มีสิ่งปลูกสร้าง อาคารพาณิชย์ มีการเคลื่อนย้ายของผู้คนเข้ามาอยู่อาศัยเพิ่มขึ้น สิ่งแวดล้อมเกิดการเปลี่ยนแปลง มลพิษต่างๆ เพิ่มสูงขึ้น ทั้งมลพิษทางเสียงจากร้านอาหาร ผับบาร์ มลพิษทางอากาศ จากฝุ่นควันของรถบรรทุกที่ขนส่งวัสดุก่อสร้างบ้านเรือนที่เกิดขึ้นอย่างต่อเนื่อง ความขัดแย้งในการใช้ทรัพยากรและการจัดการ เช่น แหล่งน้ำสาธารณะ การระบายน้ำ การใช้พื้นที่สาธารณะ เช่น ป่าชุมชน และการจัดการขยะและของเสีย



5) พื้นที่สระใคร จ.หนองคาย นำโดยกลุ่มอนุรักษ์ป่าชุมชนบ้านไชยา จากการที่ถูกเลือกเป็นพื้นที่เขตเศรษฐกิจพิเศษ เริ่มมองเห็นการเปลี่ยนแปลง โดยเฉพาะโครงสร้างพื้นฐาน มีการตัดถนนเข้าไปในชุมชนใกล้บริเวณที่เป็นป่าชุมชน เกิดฝุ่นละอองจากรถบรรทุกที่วิ่งสัญจรไปมา มีการอพยพเคลื่อนย้ายของผู้คนเข้าไปใกล้เขตพื้นที่ป่าชุมชน เกิดขยะมูลฝอยและของเสียจากอาคารบ้านเรือน เกิดการรุกป่าเข้าไปใช้พื้นที่ป่ามากขึ้น มีแนวโน้มว่าป่าอาจถูกทำลายจนไม่สามารถทำหน้าที่ในการลดความเสี่ยงของชุมชนอันเกิดจากภัยพิบัติซึ่งเป็นผลกระทบที่เกิดจากการเปลี่ยนแปลงสภาพภูมิอากาศ เช่น การชะลอการพังทลายของหน้าดินในพื้นที่สูง อันเป็นผลมาจากฝนตกหนัก หรือเกิดภาวะขาดแคลนน้ำจากการที่ป่าต้นน้ำสูญหายไป

6) พื้นที่เมืองหนองคาย นำโดยกลุ่ม สหกรณ์มิตรภาพมั่นคงหนองคาย พบว่าการเปลี่ยนแปลงของเมืองหนองคาย เกิดจากการพัฒนาโครงสร้างพื้นฐานโดยเฉพาะการแล้วเสร็จของสะพานมิตรภาพไทยลาว ตั้งแต่ ปี 2537 เป็นต้นมา เกิดการขยายตัวของเมืองจากริมฝั่งแม่น้ำโขงจนเกิดเป็นชุมชนใหม่อีกฝั่งของเมือง มีการใช้ประโยชน์ที่ดินเพื่อการพาณิชย์ มีการพัฒนาโครงสร้างพื้นฐาน เช่น ถนน สะพาน รางรถไฟ ปิดกั้นทางระบายน้ำ ทำให้น้ำท่วมขังเป็นเวลานานขึ้น พื้นที่เกษตรกรรมหายไป เกิดชุมชนแออัดแห่งใหม่ที่ขาดการวางแผนโครงสร้างพื้นฐานสาธารณูปโภค เช่น ท่อระบายน้ำ การกำจัดขยะมูลฝอยและของเสีย



## การสื่อสารและประชาสัมพันธ์โครงการ

ในโอกาสนี้ ทางโครงการฯ ได้จัดทำสื่อการนำเสนอความรู้เพื่อเสริมสร้างความเข้าใจ เพื่อให้ทีมประเมินความเปราะบางมีความเข้าใจ และสามารถประเมินความเปราะบางของชุมชนเมืองต่อการเปลี่ยนแปลงสภาพภูมิอากาศในพื้นที่ได้ง่ายขึ้น ทั้งยังเป็นกรอบแนวคิดและแนวทางในการการ ประเมินความเปราะบางฯ และช่วยพัฒนาทักษะในการวิเคราะห์พื้นที่ได้อย่างรอบคอบ ครอบคลุมทุกมิติ และครอบคลุมทุกองค์ประกอบของเมืองอีกด้วย โดยมีช่องทางดาวน์โหลดและอ่านเอกสาร ดังนี้ค่ะ

🌐 ความเปราะบางต่อการเปลี่ยนแปลงสภาพภูมิอากาศ คืออะไร?”

[http://www.tei.or.th/thaicityclimate/success/documents/SUCCESS\\_Fragility-1.pdf](http://www.tei.or.th/thaicityclimate/success/documents/SUCCESS_Fragility-1.pdf)

🌐 ความเปราะบางต่อการเปลี่ยนแปลงสภาพภูมิอากาศ วัดอย่างไร?”

[http://www.tei.or.th/thaicityclimate/success/documents/SUCCESS\\_Fragility-2.pdf](http://www.tei.or.th/thaicityclimate/success/documents/SUCCESS_Fragility-2.pdf)

🌐 เครื่องมือและตัวชี้วัด ใช้ในการประเมินความเปราะบางต่อการเปลี่ยนแปลงสภาพภูมิอากาศ”

[http://www.tei.or.th/thaicityclimate/success/documents/SUCCESS\\_Fragility-3.pdf](http://www.tei.or.th/thaicityclimate/success/documents/SUCCESS_Fragility-3.pdf)

🌐 แนวทางการประเมินและรายงาน ความเปราะบางต่อการเปลี่ยนแปลงสภาพภูมิอากาศ

<http://www.tei.or.th/thaicityclimate/success/documents/SUCCESS-VA-approach-and-reporting.pdf>

🌐 การวิเคราะห์สภาพอากาศที่ผ่านมา จังหวัดสงขลา, พัทลุง และสตูล

<http://www.tei.or.th/thaicityclimate/success/documents/SUCCESS-Climate-analysis.pdf>

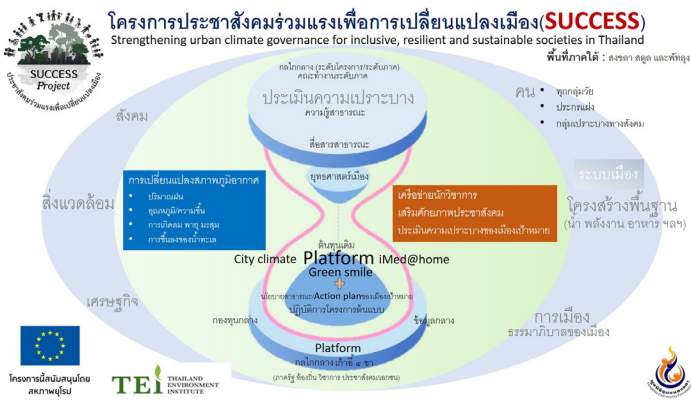
🌐 สรุปสาระสำคัญจากการดำเนินงานโครงการปีที่ 2

<http://www.tei.or.th/thaicityclimate/success/documents/SUCCESS-Summary-y2.pdf>

ทั้งนี้ ดร.ผกาภาศ ถิ่นพั่งงา ได้เขียนบทความภาษาอังกฤษ และทางโครงการได้เขียนบทความภาษาไทยเกี่ยวกับการเตรียมความพร้อมของเมืองต่อการเปลี่ยนแปลงสภาพภูมิอากาศ เผยแพร่ลงในสื่อออนไลน์ สามารถติดตามอ่านกันดัง link ด้านล่างนี้ค่ะ

- 1) “Who are the most vulnerable to climate impacts, and importantly, why?”  
<https://www.tcijthai.com/news/1/2022/article/12157>
- 2) ชุมชนเมือง ความเปราะบางต่อการเปลี่ยนแปลงสภาพภูมิอากาศ  
<https://www.bangkokbiznews.com/columnist/995755>
- 3) EU สนับสนุนการประเมินความเปราะบางของชุมชนเมืองต่อการเปลี่ยนแปลงสภาพภูมิอากาศในไทย ภายใต้โครงการ SUCCESS  
<https://www.greennetworkthailand.com/success2-/>
- 4) สหภาพยุโรป สนับสนุนการประเมินความเปราะบางของชุมชนเมืองต่อการเปลี่ยนแปลงสภาพภูมิอากาศในไทย สอดรับแผนปรับตัวต่อการเปลี่ยนแปลงสภาพภูมิอากาศแห่งชาติภายใต้โครงการประชาสังคมร่วมแรงเพื่อเปลี่ยนแปลงเมือง  
<https://greenlifeplusmag.com/archives/50323>

**สื่อและช่องทางการสื่อสาร - SCF - ภาคใต้**



**Social media และ web link**

พื้นที่การดำเนินงานในภาคใต้ สงขลา พัทลุง และสตูล รับผิดชอบโดยมูลนิธิชุมชนสงขลา ซึ่งเป็นองค์กรภาคประชาสังคมที่ดำเนินกิจกรรมมาอย่างยาวนาน

ท่านสามารถติดต่อได้ที่ email : [scf2552@gmail.com](mailto:scf2552@gmail.com) โทรและแฟกซ์ 074-221286 หรือติดตามข้อมูลข่าวสารการดำเนินงานกิจกรรมโครงการพื้นที่ภาคใต้ ผ่านเพจ “เปลี่ยนเมือง” <https://www.facebook.com-110615147072858>



**โครงการ SUCCESS ลงพื้นที่วางแผนประเมินความเปราะบาง (VA)**

**สื่อและช่องทางการสื่อสาร - CSNM - ภาคตะวันออกเฉียงเหนือ**

ผู้สนใจสามารถติดตามข่าวสารการดำเนินงานโครงการ SUCCESS ภาคอีสาน และข่าวสารการเคลื่อนไหวอื่นๆ ของศูนย์ประชาสังคมและการจัดการองค์กรเอกชน สาธารณะประโยชน์ และกลุ่มวิจัยความอยู่ดีมีสุขและการพัฒนาอย่างยั่งยืน คณะมนุษยศาสตร์และสังคมศาสตร์ มหาวิทยาลัยขอนแก่น ได้ที่

<https://www.facebook.com/wesdkku> และที่เว็บไซต์ <https://wesd.kku.ac.th/?p=4008>

# แล้วกลับมาพบกันใหม่อีก 6 เดือนข้างหน้านะคะ

สำหรับแผนงานของเราในอีก 6 เดือนข้างหน้า (เดือนพฤษภาคม – ตุลาคม 2565) ซึ่งจะเป็นช่วงที่การประเมินความเปราะบางของชุมชนเมืองต่อการเปลี่ยนแปลงสภาพภูมิอากาศของทั้ง 12 ทีมเสร็จสิ้น และทางโครงการจะลงพื้นที่เพื่อพบทีมประเมินความเปราะบาง รวมทั้งกลุ่มเปราะบางที่เข้าร่วมในการศึกษาแต่ละทีม และจะจัดประชุมเชิงปฏิบัติการ SLD ในภาคใต้และภาคอีสาน ร่วมกับทีมประเมินความเปราะบางทั้ง 6 ทีมในแต่ละภาค และจัดประชุมระดมสมองเพื่อขับเคลื่อนระดับนโยบาย ร่วมกับคณะกรรมการที่ปรึกษาระดับชาติ เพื่อนำแนวทางที่ได้ไปวางแผนและพัฒนยุทธศาสตร์การเตรียมความพร้อมของเมืองและแผนปฏิบัติการด้านสภาพภูมิอากาศโดยการมีส่วนร่วมของชุมชน รวมทั้งการพัฒนาข้อเสนอและดำเนินโครงการนำร่องที่สร้างความเข้มแข็งในการเตรียมความพร้อมต่อการเปลี่ยนแปลงสภาพภูมิอากาศที่คำนึงถึงความเสมอภาคและความเท่าเทียมกัน และเพิ่มศักยภาพในการปรับตัวของชุมชนท้องถิ่น โดยเฉพาะกลุ่มคนชายขอบ กลุ่มคนยากจน กลุ่มคนเปราะบางและกลุ่มผู้หญิง ได้อย่างแท้จริง และในช่วงท้ายของการดำเนินงานในปีที่ 3 นี้ ทางโครงการจะจัดการประชุมเชิงปฏิบัติการ (Mid-term Review) โดยเชิญผู้ที่เกี่ยวข้องกับโครงการทั้งหมด ได้แก่ ภาคประชาสังคม และผู้มีส่วนได้ส่วนเสียทุกภาคส่วนจากขอนแก่น อุตรดิตถ์ หนองคาย สงขลา พัทลุง และสตูล, SCF, CSNM, UM, คณะกรรมการที่ปรึกษาระดับชาติ, ผู้เชี่ยวชาญระดับนานาชาติ มาประชุมร่วมกันเพื่อทบทวนความก้าวหน้าและผลการดำเนินงานที่ผ่านมา รวมถึงข้อเสนอแนะในการดำเนินงานต่อไปเพื่อให้สำเร็จตามเป้าหมายของโครงการ



SUCCESS เป็นโครงการ 5 ปี (พฤศจิกายน 2562 - ตุลาคม 2567) ได้รับทุนจากสหภาพยุโรป เพื่อให้ชุมชนเมืองปรับตัวต่อการเปลี่ยนแปลงสภาพภูมิอากาศโดยใช้องค์ความรู้และพื้นที่เวทีกลาง สำหรับการแลกเปลี่ยนเรียนรู้และขับเคลื่อนไปสู่การเปลี่ยนแปลงในระดับนโยบาย โครงการต้องการให้ภาคประชาสังคมและทุกคนเข้ามาร่วมเพื่อทำให้การพัฒนาเมืองการเตรียมพร้อมรับมือกับภัยพิบัติด้านน้ำท่วมมากขึ้นและทั่วถึงคนทุกระดับขึ้นด้วยความเท่าเทียมกันอย่างเป็นธรรม

หากต้องการข้อมูลเพิ่มเติม สามารถติดต่อเราได้ที่

✉ [successprojectinfo@gmail.com](mailto:successprojectinfo@gmail.com)

หากท่านผู้อ่านต้องการรับข่าวสารใหม่ๆ ของโครงการ ติดตามได้ที่

🌐 <http://www.tei.or.th/thaicityclimate/success.html>  [www.facebook.com/UrbanClimateResilienceThailand](http://www.facebook.com/UrbanClimateResilienceThailand)



Funded by the European Union



คำสงวนสิทธิ์: เอกสารเผยแพร่โครงการ SUCCESS จัดทำขึ้นโดยได้รับการสนับสนุนจากสหภาพยุโรป ซึ่งทีมงานโครงการ SUCCESS ภายใต้ TEI มีหน้าที่รับผิดชอบเนื้อหาทั้งหมด โดยเนื้อหาดังกล่าวไม่จำเป็นต้องสะท้อนมุมมองของสหภาพยุโรป